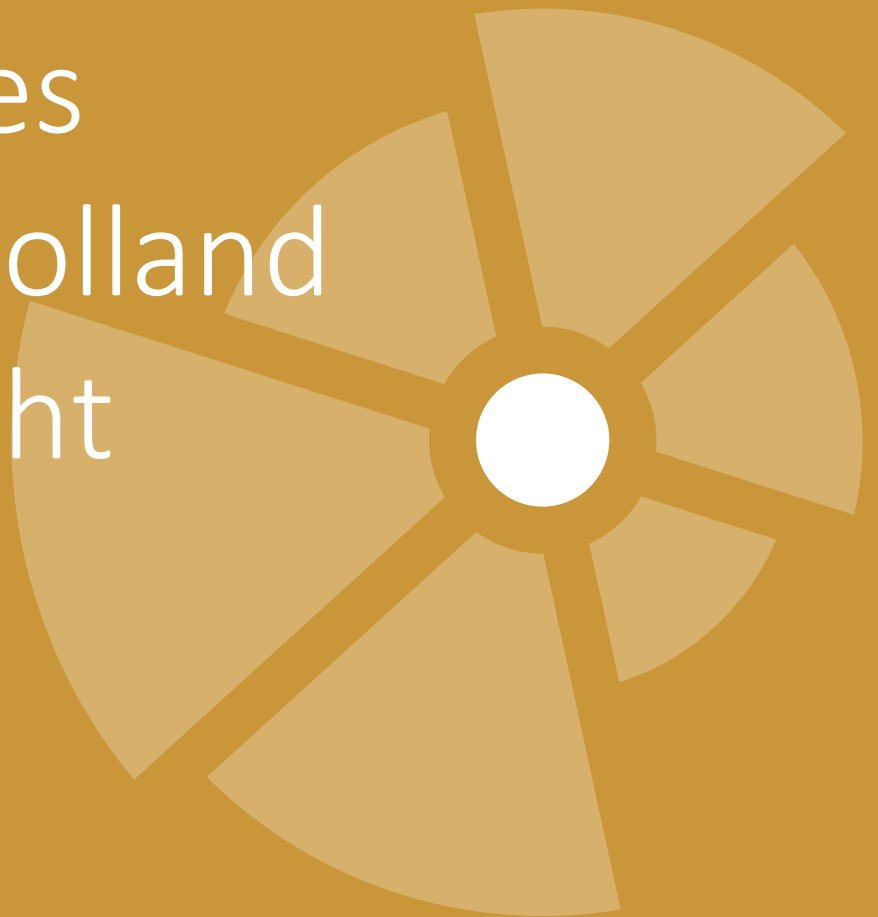


Advies over de
Natuurdoelanalyse
Oostelijke
Vechtplassen,
provincies
Noord-Holland
en Utrecht



1. Het advies van de Ecologische Autoriteit

Provincie Noord-Holland heeft een natuurdoelanalyse (NDA) opgesteld voor het Natura 2000-gebied Oostelijke Vechtplassen. De NDA moet duidelijk maken of de bestaande en geplande maatregelen voldoende zijn voor het halen van de doelen voor het in stand houden van de beschermde natuur, of dat aanvullende maatregelen nodig zijn. Ook moet blijken of wordt voldaan aan het verbod dat de beschermde natuur niet mag verslechteren.

Provincie Noord-Holland heeft de Ecologische Autoriteit gevraagd te toetsen of de NDA een goede basis is voor de maatregelen die in het gebiedsprogramma worden opgenomen.

In dit advies:

- De kwaliteit van de natuur in de Oostelijke Vechtplassen is achteruitgegaan. Verdere verslechtering is voor bijna alle soorten en vegetaties niet uit te sluiten en de natuurdoelen zijn niet in zicht.
- Een onvoldoende op de natuur afgestemd watersysteem¹ en overbelasting met stikstof zijn twee cruciale knelpunten. Beide knelpunten versterken elkaar en zo de negatieve effecten op de natuur.
- In de NDA staat dat uitvoering van bron- en herstelmaatregelen voor de meeste doelsoorten en habitattypen nodig is. De Ecologische Autoriteit stelt dat uitvoering van deze maatregelen urgent is. Voor duurzaam natuurherstel zijn ook maatregelen buiten het gebied nodig.
- De NDA brengt niet alle knelpunten en doelen van het gebied in beeld, en kijkt bij sommige problemen niet naar de oorzaken daarvan. Daardoor wordt ook niet duidelijk welke maatregelen deze knelpunten structureel kunnen oplossen. Het inzicht in het landschapsecologisch functioneren van het gebied heeft verbetering nodig. Dan kunnen systeem- en herstelmaatregelen ook beter in beeld komen.

De Oostelijke Vechtplassen bestaat uit een reeks van laagveengebieden tussen de Vecht en de oostrand van Utrechtse heuvelrug. In het gebied bevinden zich door turfwinning ontstane meren en plassen, meest met een zandondergrond, sommige aanzienlijk verdiept door zandwinning. De combinatie van rivierinvloeden en invloeden van het watersysteem van de zandgronden heeft diverse typen moeras en moerasvegetaties doen ontstaan.

Het is een belangrijk broedgebied voor broedvogels van rietmoerassen (Roerdomp, Purperreiger) en zeer belangrijk voor broedvogels van moerassen met veel waterriet en lange oeverlijnen (Woudaap, Grote karekiet) en ook van enig belang als broedgebied voor enkele andere moeras- en watervogels (Porseleinhoen, Zwarte stern, Ijsvogel).² De Oostelijke Vechtplassen behoort tot het Natura 2000-landschap Meren en Moerassen. Binnen het Natura 2000-gebied Oostelijke Vechtplassen betekent dat de voor dit landschap belangrijke natuurwaarden prioriteit moeten krijgen. De Oostelijke Vechtplassen is aangewezen voor tien habitattypen³, elf habitatrictlijnsoorten⁴, negen soorten broedvogels⁵ en acht soorten niet-broedvogels⁶. Dit zijn zowel

¹ Samenhangend en geografisch afgebakend geheel van oppervlaktewater en grondwater, inclusief fysische, chemische en biologische kenmerken en processen die daarin plaatsvinden.

² Bron: <https://www.natura2000.nl/gebieden/noord-holland/oostelijke-vechtplassen>.

³ Habitattypen: H3140 – Kranswierwateren, H3150 - Meren met krabbenscheer en fonteinkruiden, H4010B - Vochtige heiden (laagveengebied), H6410 – Blauwgraslanden, H6430A - Ruigten en zomen (moerasspirea), H6430B - Ruigten en zomen (harig wilgenroosje), H7140A - Overgangs- en trilvenen (trilvenen), H7140B - Overgangs- en trilvenen (veenmosrietlanden), H7210 - Galigaanmoerassen (prioritair habitatype) en H91D0 - Hoogveenbossen (prioritair habitatype).

⁴ Habitatrictlijnsoorten: H1016 - Zegge-korfslak, H1042 - Gevlekte witsnuitlibel, H1082 - Gestreepte waterroofkever, H1134 – Bittervoorn, H1145 - Grote modderkruiper, H1149 - Kleine modderkruiper, H1163 – Rivierdonderpad, H1318 - Meervleermuis, H1340 - Noordse woelmuis (prioritaire habitatype), H1903 – Groenknolorchis en H4056 - Platte schijfhoren.

⁵ Broedvogels: A021 – Roerdomp, A022 – Woudaap, A029 – Purperreiger, A119 – Porseleinhoen, A197 - Zwarte stern, A229 – Ijsvogel, A292 – Snor, A295 – Rietzanger en A298 - Grote karekiet.

⁶ Niet-broedvogels: A017 – Aalscholver, A041 – Kolgans, A043 - Grauwe gans, A050 – Smient, A051 – Krakeend, A056 – Slobeend, A059 – Tafeleend en A068 – Nonnetje.

behoudsdoelen als verbeter-/uitbreidingsdoelen. Daarnaast kent het Natura 2000-gebied Oostelijke Vechtplassen ook een kern- en wateropgave.

Wat staat in de natuurdoelanalyse Oostelijke Vechtplassen?

De NDA⁷ geeft aan dat enkel de stikstofgevoelig habitattypen, Kranswierwateren, Meren met krabbenscheer en fonteinkruiden, Vochtige heiden (laagveengebied), Blauwgraslanden, Overgangs- en trilvenen (trilvenen), Overgangs- en trilvenen (veenmosrietlanden) en Hoogveenbossen, beoordeeld zijn. Dat betekent dat de overige drie habitattypen⁸ niet beoordeeld zijn. Ook zijn de Habitatrichtlijnsoorten Zeggekorfslak, Gestreepte waterroofkever en Groenknolorchis en de Vogelrichtlijnsoort Zwarte stern gevoelig voor stikstofdepositie en daarom zijn deze soorten beoordeeld.

De conclusies uit de NDA over de beoordeling van het voorkomen van verslechtering en het behalen van de natuurdoelen voor dit gebied zijn:

- Voor alle habitattypen, behalve galigaanmoeras, is reeds verslechtering vastgesteld.
- Voor bijna alle habitattypen wordt geconcludeerd dat verdere verslechtering door de huidige en voorgenomen maatregelen niet uitgesloten kan worden (nee, tenzij). Alleen voor het behalen van de doelen voor hoogveenbossen is dit met de voorgenomen maatregelen wel mogelijk (ja, mits).
- Voor alle Habitatrichtlijnsoorten is de populatietrend onduidelijk maar laat het leefgebied een verslechtering zien. Voor de Zwarte stern is verslechtering vastgesteld.
- Voor alle beoordeelde Habitat- en Vogelrichtlijnsoorten die beoordeeld zijn, geldt dat verdere verslechtering niet uitgesloten kan worden (Nee, tenzij), met uitzondering van de Zeggekorfslak. Voor de laatste soort zijn effectieve maatregelen om (verdere) verslechtering te voorkomen mogelijk en geldt de conclusie ja, mits.

Voor het bereiken van een robuust systeem dat de basis vormt voor het op lange termijn behalen van de instandhoudingsdoelstellingen, voor de stikstofgevoelige doelen, zijn volgens de NDA samenvattend de volgende risico's aanwezig:

1. Verweving met (te) intensieve landbouw
2. Niet goed functionerend watersysteem
3. Atmosferische stikstofdepositie
4. Kleine arealen en versnippering
5. Invasieve exoten
6. Vraat door watervogels

Voor het systeem is de waterinrichting niet optimaal en er is sprake van een overmaat aan stikstofdepositie. Daardoor zijn de omgevingscondities ook op lange termijn niet op orde. Systeemherstelmaatregelen zijn volgens de NDA dan ook nodig om verslechtering te voorkomen.

Wat vindt de Ecologische Autoriteit van de analyse en de conclusies?

De Ecologische Autoriteit is zich bewust van de hoge druk en onzekere politieke en maatschappelijke ontwikkelingen waaronder de NDA's van de provincies tot stand moesten komen. Zij waardeert de onder die omstandigheden geleverde kwaliteit. Desondanks onderwerpt de Ecologische Autoriteit de NDA's aan een gedetailleerd wetenschappelijk-ecologisch oordeel. De NDA's vormen een belangrijke onderlegger voor de effectiviteit en doelmatigheid van het (regionale) natuurbeleid, voor de kwaliteit van de politiek-bestuurlijke afweging van maatregelen én voor het succes van gebiedsprocessen met alle belanghebbenden. Goede informatie in de NDA is daarmee een randvoorwaarde voor de kwaliteit van de besluitvorming en voor het samen met anderen (bestuurders, burgers, terreinbeheerders en ondernemers) werken aan een goede natuur- en leefkwaliteit van het hele landelijk gebied.

⁷ Waar in dit advies gesproken wordt over de NDA wordt bedoeld de conceptversie van 30 maart 2023 van de Directie Beleid, Sector Groen van de provincie Noord-Holland.

⁸ Ruigten en zomen (moerasspirea), Galigaanmoerassen en Ruigten en zomen (harig wilgenroosje).

De NDA voor de Oostelijke Vechtplassen geeft op hoofdlijnen inzicht in de instandhoudingsdoelen, de gewenste omgevingscondities om deze doelen te realiseren en een analyse en beoordeling van de drukfactoren. Ook uitgevoerde en geplande maatregelen zijn aangegeven, evenals aanvullende maatregelen met het oog op het realiseren van de instandhoudingsdoelen. De NDA behandelt alleen in detail stikstofgevoelige habitattypen en Habitat- en Vogelrichtlijnsoorten en is daarmee niet dekkend voor alle doelen en drukfactoren.

Hoewel de drukfactoren in hoofdstuk 4 van de NDA worden samengevat, ontbreekt het inzicht in de relatieve bijdrage van individuele drukfactoren en de samenhang tussen de verschillende drukfactoren. De NDA stelt terecht dat er ook met het uitvoeren van al geplande maatregelen nog steeds knelpunten in het gebied zullen zijn, dat verslechtering van de (stikstofgevoelige) habitattypen hierdoor niet uit te sluiten is en dat het waarschijnlijk is dat niet alle doelen worden gehaald.

De meeste van de instandhoudingsdoelen van het laagveensysteem van de Oostelijke Vechtplassen zijn afhankelijk van de verschillende successiestadia⁹ in de verlandingsreeks¹⁰ (de 'verlandingsmotor'). De Ecologische Autoriteit constateert dat jonge successiestadia, zoals trilvenen, via overgangsv egetaties, overgaan naar climaxstadia, terwijl geen nieuwe jonge successiestadia gevormd worden. Door beheer wordt deze successie geremd, maar dat is op termijn niet houdbaar.

Bovendien is er sprake van een recente afname in watervegetaties van de habitattypen Kranswierwateren en Meren met krabbenscheer en fonteinkruiden. Niet duidelijk is wat de oorzaak hiervan is. Een zo goed mogelijke kwaliteit van het oppervlaktewater is essentieel voor systeemherstel, waarbij naast lage nutriënten- en sulfaatconcentraties aandacht moet zijn voor voldoende bufferend vermogen en doorzicht.

De Ecologische Autoriteit constateert dat verslechtering voor zeven van de tien de habitattypen heeft plaatsgevonden en niet verder voorkomen wordt, en dat daarmee het verslechteringsverbod is overtreden. De Ecologische Autoriteit ondersteunt de conclusie van de NDA dat verdere verslechtering van de Oostelijke Vechtplassen niet uitgesloten is en dat met de bestaande en geplande maatregelen de doelen niet worden gehaald. Het is niet toegestaan om te wachten met het treffen van maatregelen totdat verdere verslechtering optreedt.¹¹

De Ecologische Autoriteit adviseert de volgende punten in een volgende NDA op te nemen:

- **Inzicht in het ecohydrologisch systeem.** Maak de NDA navolgbaar door inzicht te geven in (de opbouw en werking van) het landschapsecologische/ ecohydrologische systeem. Neem hiervoor een samenvatting op van de landschapsecologische systeemanalyses (LESA) en andere studies¹².
- **Inzicht in kwaliteit van habitattypen en leefgebieden van soorten.** Informatie over de huidige oppervlakten en kwaliteit (T₁) ontbreekt en informatie over de kwaliteit ten tijde van aanmelding (T₀) moet nog verbeterd worden. Dit is onder andere nodig om precieze trends te kunnen vaststellen en te bepalen of op termijn instandhoudingsdoelen kunnen worden gerealiseerd. De gepresenteerde omgevingscondities voor de habitattypen en leefgebieden van soorten zijn niet altijd compleet en/of niet altijd voldoende onderbouwd.
- **SMART¹³-geformuleerde instandhoudingsdoelen.** De instandhoudingsdoelen zijn in het aanwijzingsbesluit, geformuleerd in termen van 'behoud', 'uitbreiding' of 'verbetering'. SMART-geformuleerde doelen zijn nodig om goed te kunnen beoordelen in welke mate de doelen worden gerealiseerd. Ze kunnen worden opgesteld op basis van een werkhypothese over de draagkracht van het gebied.
- **Relatie met niet-stikstofgevoelige habitats en soorten.** De Ecologische Autoriteit merkt op dat de NDA zich concentreert op de drukfactoren en maatregelen voor habitattypen die stikstofgevoelig zijn.¹⁴ Besteed ook

⁹ Successie is de (vaste) opeenvolging van soorten op eenzelfde substraat of op dezelfde plek. In de successiereeks volgen verschillende vegetatietypes elkaar op: pioniersvegetaties, overgangsv egetaties en climaxvegetaties.

¹⁰ Verlanden is een proces waarbij moerassen, wetlands, plassen of ondiepe meren langs natuurlijke weg in land veranderen.

¹¹ Zie paragraaf 3 van de [interpretatiegids Natura 2000-beheer](#) en dit arrest van het Hof van Justitie van de Europese Unie: C-418/04.

¹² Voor het watersysteem is relatief goede informatie aanwezig in 'Doelen op Maat' van AGV, 'Toekomstbestendige Heuvelrug Gooi en Vechtstreek' van H+N+S Landschapsarchitecten en HydroLogic en in de KRW-factsheets.

¹³ Specifiek, meetbaar, acceptabel, realistisch en tijdgebonden.

¹⁴ De NDA volgt hiermee de Handreiking Natuurdoelanalyse van BIJ12 en het Ministerie van LNV en niet het advies van de Ecologische Autoriteit over deze Handreiking.

aandacht aan andere drukfactoren en aan maatregelen voor habitattypen en soorten van de Habitatrichtlijn waar de relatie met stikstofbelasting afwezig of minder duidelijk is, terwijl deze doelen ecologisch sterk samenhangen.¹⁵

- **Een kennis- en monitoringsprogramma.** De NDA beschrijft nog onvoldoende welke concrete vervolgstappen worden ondernomen in geval van kennislacunes en onzekerheden. Dit is wel nodig om 'losse eindjes' te voorkomen. Ook ontbreekt voldoende inzicht in hoe de ontwikkeling van abiotische én biotische omstandigheden in het gebied worden gevolgd en geanalyseerd. Met goede monitoring kan worden bepaald in hoeverre met de maatregelen de natuurdoelen gehaald worden of dat daarvoor aanvullende maatregelen nodig zijn.

Welke maatregelen moeten en kunnen snel worden gestart?

Een aantal knelpunten voor het halen van de doelen in de Oostelijke Vechtplassen is duidelijk en het uitstellen van maatregelen zal het halen van doelen op termijn bemoeilijken. De NDA bevat deels een goed pakket van bestaande én aanvullende maatregelen. Niet alle maatregelen zijn echter voldoende (kwantitatief) onderbouwd en SMART geformuleerd. Ook zijn niet alle benodigde maatregelen in beeld; fundamentele maatregelen om het systeem robuust te herstellen zijn buiten de NDA gebleven. De Ecologische Autoriteit wijst erop dat het niet is toegestaan om te wachten met het treffen van maatregelen totdat verdere verslechtering optreedt. Zij raadt met het oog hierop aan om de maatregelen waarvan zeker is dat die beslist nodig zijn, en waarvan de ecologische risico's gering tot nihil zijn, spoedig uit te voeren. Een prioritering in maatregelen en afstemming met de beheerders is daarbij belangrijk.

De volgende maatregelen zijn deels al gestart en van groot belang voor het veerkrachtig maken en houden van de natuur in het gebied:

- **Verbeter van de inrichting van het watersysteem.** Neem op basis van het functioneren van het landschapsecologische systeem maatregelen, zowel binnen als buiten het gebied, die de voor de habitattypen gewenste hydrologische omstandigheden creëren, mede met het oog op (toekomstige) effecten als gevolg van klimaatverandering. Verbeter de waterkwaliteit en het peilbeheer voor de habitattypen en soorten die afhankelijk zijn van voldoende water van goede kwaliteit, zoals de NDA al aangeeft.
- **Verlagen van de stikstofdepositie.** De stikstofdepositie is te hoog om de doelen voor habitattypen te kunnen realiseren. Dit leidt tot een toename van indicatoren voor voedselrijke en zure omstandigheden, in het veld zijn de effecten van verdroging en stikstofdepositie echter lastig te onderscheiden. Zolang de stikstofdepositie niet afdoende verlaagd wordt blijven de negatieve effecten daarvan toenemen en zullen de habitattypen in het gebied nog verder verslechteren. Breng de stikstofbronnen in beeld en zorg met reductiemaatregelen voor verlaging van de depositie op het Natura 2000-gebied tot in ieder geval het niveau van de Kritische Depositiewaarde (KDW)¹⁶.
- **Creëren van overgangsgebieden.** Om de invloed van de landbouw, zoals vermesting, verzuring en verdroging, op de Oostelijke Vechtplassen te beperken adviseert de Ecologische Autoriteit meer overgangsgebieden te creëren waarin maatregelen kunnen worden genomen om deze invloeden te verminderen.
- **Creëren van verbindingen met andere natuur.** Verbeter de verbindingen naar andere laagveengebieden, zoals het Naardermeer.
- **Beperken van de invloed van vraat van watervogels en exoten.** Door middel van beheer kunnen de negatieve effecten van vraat door watervogels en exoten in sommige gevallen verminderd of weggenomen worden.
- **Verlagen van de recreatiedruk.** Verlaag de recreatiedruk door zonering in locatie en tijd; waar nodig met behulp van handhaving.
- **Optimaliseren van het huidige beheer.** Optimaliseer het beheer gericht op het maaien en afvoeren van het maaisel van verruigde delen, het afplaggen en/of afgraven van potentievolle locaties voor habitattypen, het

¹⁵ De provincie heeft aangegeven dat meer informatie over niet of minder stikstofgevoelige habitats en soorten is opgenomen in het nieuwe Natura 2000-beheerplan. De Ecologische Autoriteit heeft deze informatie niet betrokken bij haar beoordeling.

¹⁶ Kritische depositiewaarde (KDW) is de grens waarboven het risico bestaat dat de kwaliteit van het habitat significant wordt aangetast als gevolg van de verzurende en/of vermestende invloed van atmosferische stikstofdepositie.

inzetten op het realiseren van nieuwe verlandingsreeksen¹⁷ en het vasthouden van lokaal water. Houd bij het optimaliseren rekening met de consequenties van de door klimaatverandering gestuurde langere groeiseizoenen en natte winters.

Leeswijzer bij het vervolg van dit advies

Hoofdstuk 2 bevat, per onderdeel van de NDA, hoe bovenstaand advies uitwerkt. In hoofdstuk 3 staan adviezen van de Ecologische Autoriteit voor het provinciale gebiedsprogramma.

Waarom een natuurdoelanalyse?

Het Rijk ziet dat de kwaliteit van natuur onder druk staat, onder meer als gevolg van intensief gebruik van land en water, emissies van stikstof en klimaatverandering. Met de Wet stikstofreductie en natuurverbetering (Wsn) en het bijbehorende verbeterprogramma¹⁸ wil Nederland die negatieve trend keren.

In die regelgeving is ook vastgelegd dat per Natura 2000-gebied een zogenoemde natuurdoelanalyse (NDA) moet worden gemaakt. Daarin moet blijken wat de actuele natuurkwaliteit is, welke knelpunten ('drukfactoren') er zijn en hoe de natuurdoelen voor dat gebied kunnen worden behaald. Een NDA biedt op zijn beurt input voor een gebiedsprogramma waarin wordt opgenomen welke maatregelen¹⁹ daadwerkelijk genomen zullen worden.

Waarom een advies van de Ecologische Autoriteit?

Provincie Noord-Holland heeft de NDA over De Oostelijke Vechtplassen voorgelegd aan de Ecologische Autoriteit. De Ecologische Autoriteit toetst of in de NDA alle essentiële ecologische informatie werd betrokken waarmee het bevoegd gezag later goed onderbouwde besluiten kan nemen over onder meer gebiedsplannen en gebiedsprogramma's.²⁰ In de bijlage bij dit advies staan de werkwijze, samenstelling van de werkgroep en andere projectgegevens. De projectstukken die bij het advies zijn gebruikt zijn te vinden door nummer 5053 op www.ecologischeautoriteit.nl in te vullen in het zoekvak.

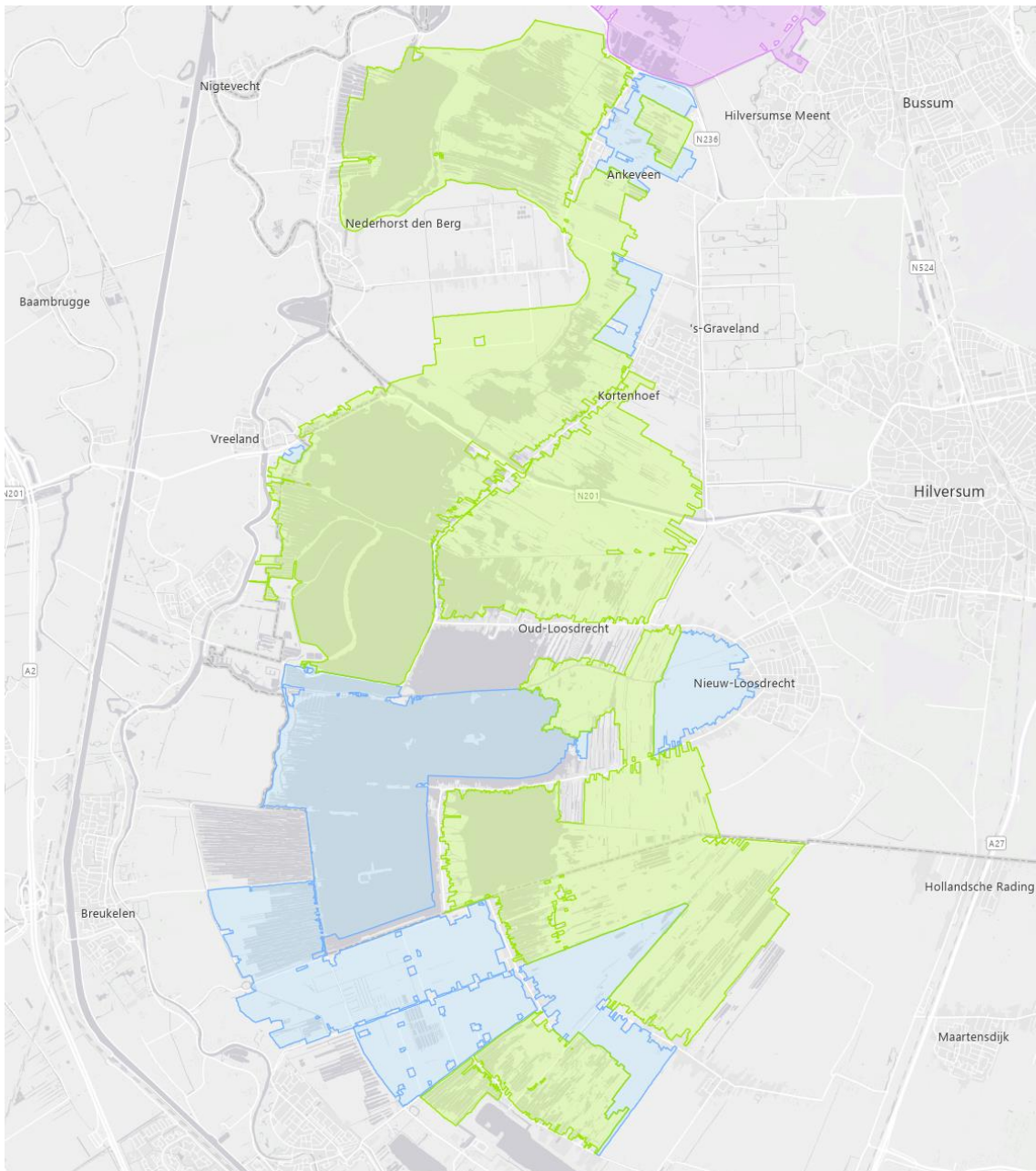
De Ecologische Autoriteit is zich bewust van de hoge druk en onzekere politieke en maatschappelijke ontwikkelingen waaronder de NDA's van de provincies tot stand moesten komen. Zij waardeert de onder die omstandigheden geleverde kwaliteit. Desondanks onderwerpt de Ecologische Autoriteit de NDA's aan een gedetailleerd wetenschappelijk-ecologisch oordeel. De NDA's vormen een belangrijke onderlegger voor de effectiviteit en doelmatigheid van het (regionale) natuurbeleid, voor de kwaliteit van de politiek-bestuurlijke afweging van maatregelen én voor het succes van gebiedsprocessen met alle belanghebbenden. Goede informatie in de NDA is daarmee een randvoorwaarde voor de kwaliteit van de besluitvorming en voor het samen met anderen (bestuurders, burgers en ondernemers) werken aan een goede natuur- en leefkwaliteit van het hele landelijk gebied.

¹⁷ Verlanden is een proces waarbij moerassen, wetlands, plassen of ondiepe meren langs natuurlijke weg in land veranderen.

¹⁸ Het [programma Stikstofreductie en Natuurverbetering](#). Dit programma geeft invulling aan de Wsn. In deze wet is vastgelegd dat de stikstofdepositie omlaag gebracht moet worden en de natuur verbeterd moet worden om de instandhoudingsdoelstellingen voor de habitattypen en soorten (alsnog) te realiseren.

¹⁹ Zie voor de reikwijdte van deze maatregelen de [Interpretation Guide Natura 2000-beheer](#), paragraaf 2.4: 'de instandhoudingsmaatregelen kunnen de vorm aannemen van "passende wettelijke, bestuursrechtelijke of op een overeenkomst berustende maatregelen" en "zo nodig" de vorm van "passende beheersplannen".'

²⁰ Zie het [Instellingsbesluit](#) van de Ecologische Autoriteit.



Figuur 1: in groen en blauw gearceerd het Natura 2000-gebied Oostelijke Vechtplassen. Groen is aangewezen als Vogelrichtlijngebied én Habitatrichtlijngebied. Blauw is enkel aangewezen als Vogelrichtlijngebied. Ten noorden ligt in paars gearceerd het Naardermeer.

2. Toelichting per onderdeel van de NDA

In dit hoofdstuk licht de Ecologische Autoriteit haar oordeel toe en geeft zij aan welke informatie aangevuld moet worden. Dit is opgenomen in een tekstkader. Naar het oordeel van de Ecologische Autoriteit is deze ecologische informatie essentieel om het belang van beschermde natuur volwaardig mee te wegen bij de besluitvorming van de provincies Noord-Holland en Utrecht over de maatregelen om de natuurdoelen in het Natura 2000-gebied De Oostelijke Vechtplassen te realiseren.

Waarbij Provincie Noord-Holland de ‘Handreiking natuurdoelanalyses’ van BIJ12 en het Ministerie van LNV (d.d. 22 juni 2022) als kader voor de NDA hanteert, baseert de Ecologische Autoriteit haar oordeel ook op haar advies over deze Handreiking (d.d. 21 oktober 2022), en op het document ‘Onderbouwing beoordeling herstelmaatregelen’ van de Taakgroep Ecologische Onderbouwing (d.d. 14 december 2022). In onderstaande paragrafen 2.2 tot en met 2.5 volgt de Ecologische Autoriteit de hoofdstukindeling van de NDA.

2.1 Algemene opmerkingen

De Ecologische Autoriteit merkt op dat het rapport de resultaten van de natuurdoelanalyse zeer compact presenteert, waardoor het zonder het lezen van achtergrondinformatie lastig is om ‘het verhaal’ te kunnen volgen. Provincie Utrecht heeft voor het Utrechtse deel een gedetailleerde NDA opgesteld²¹, die als achtergronddocument voor deze NDA is gebruikt. Dit advies van de Ecologische Autoriteit richt zich op de overkoepelende NDA voor de gehele Oostelijke Vechtplassen. De NDA geeft op hoofdlijnen een beeld van de situatie in het gebied. De meeste drukfactoren zijn in beeld en de NDA sluit af met uitgebreidere synthese.

De Ecologische Autoriteit begrijpt, met het oog op de schaal van de Oostelijke Vechtplassen, dat niet in detail op alle zaken kan worden ingegaan, maar ziet het ontbreken van een korte omschrijving van het gebied, kaartmateriaal en een (samenvatting van een) landschapsecologie systeemanalyse (LESA) als een gemis. Mede daardoor zijn bijvoorbeeld conclusies over maatregelen om te voldoen aan het verslechteringsverbod en de instandhoudingsdoelen te kunnen realiseren, niet altijd navolgbaar. In de achtergronddocumenten, zoals de gebiedsanalyse en het beheerplan, blijkt deze onderbouwing ook niet altijd aanwezig of actueel, zodat sommige conclusies niet of onvoldoende navolgbaar zijn.

Vul de NDA aan met een samenvatting van een LESA, actueel kaartmateriaal en relevante achtergrondinformatie. Hierdoor wordt de NDA zelfstandig leesbaar en worden de conclusies beter navolgbaar.

2.2 Beoordelingskader verslechteringsverbod en halen van instandhoudingsdoelen

De referentie en de betekenis daarvan voor de doelen

De referentiedatum is voor Habitatrictlijngebieden het moment dat het gebied door de Europese Commissie is geplaatst op de lijst van gebieden van communautair belang (hierna: moment van ‘aanmelden’).²² Voor Vogelrichtlijn-doelen vormt in principe het moment van *aanwijzen* de referentie.²³ De referentiedata zijn belangrijk om te kunnen bepalen hoe het Natura 2000-gebied ervoor staat. Daarom is het van belang om voor de referentiedata zo goed mogelijk een T₀ te bepalen.

²¹ Witteveen+Bos, 2022. Natuurdoelanalyse Noorderpak.

²² Zie artikel 4 lid 5 Habitatrictlijn. In de praktijk wordt in Nederland het moment van aanwijzing gebruikt, vaak jaren later. Dat dit niet correct is, heeft de Ecologische Autoriteit in haar advies over de Handreiking Natuurdoelanalyse nog niet naar voren gebracht, maar wel in haar advies ‘Doen wat moet én kan’ (26 januari 2024, te raadplegen via haar [website](#), zie met name paragraaf 1.1 van de Bijlage).

²³ Tenzij dat moment voor 10 juni 1994 ligt. In dat geval is 10 juni 1994 de referentiedatum.

In algemene zin geldt het volgende:

- Voor het **verslechteringsverbod** is de T_0 het basisniveau; ten opzichte hiervan mag in ieder geval geen verslechtering optreden.²⁴ Trends in het natuurgebied, zowel op het gebied van de ontwikkeling van planten en dieren, maar ook abiotische trends, kunnen een maatstaf zijn voor verslechtering.
- Een **behoudsdoelstelling** valt samen met de referentie, de T_0 . Inzicht in de T_0 maakt het dan mogelijk de behoudsdoelstelling SMART te maken.
- Voor een **verbeterdoelstelling (kwaliteit) dan wel uitbreidingsdoelstelling (oppervlakte/omvang)** is de T_0 niet het doel, maar moet ten opzichte van de T_0 een verbetering of uitbreiding worden gerealiseerd.
- Voor **instandhoudingsdoelstellingen die later, met een wijzigingsbesluit**, zijn toegevoegd, is de referentie afhankelijk van het wijzigingsbesluit. Als de reden voor het toevoegen is dat het habitatype of leefgebied pas na de referentiedatum in het Natura 2000-gebied is ontstaan, dan vormen de natuuroppervlakte en -kwaliteit op dat latere moment de referentie voor de nieuwe doelen. Als het wijzigingsbesluit echter een correctie is op het oorspronkelijke aanwijzingsbesluit (en dus geen actualisatie), zoals het wijzigingsbesluit voor aanwezige waarden uit 2022, dan geldt voor de toegevoegde waarden hetzelfde referentiemoment als voor de eerder vastgelegde doelen.

Bepaling staat van de natuur bij aanmelding/aanwijzing en huidige situatie

De Oostelijke Vechtplassen zijn in het jaar 2000 aangewezen als Vogelrichtlijngebied en is in 2004 aangewezen als Habitatrichtlijngebied. Om te kunnen bepalen of wordt voldaan aan het verslechteringsverbod en de behoudsdoelen worden gehaald, moet duidelijk zijn wat op het moment van aanmelding de staat van de natuur (de T_0)²⁵ was en wat de huidige staat (de T_1) is.

Volgens de NDA zijn gegevens over de oppervlakte en kwaliteit van habitattypen gebaseerd op gegevens uit het beheerplan, maar in de NDA is niet aangegeven welke periode dat betreft en in hoeverre de situatie toen representatief was voor het moment van aanmelding²⁶. Voor Habitatrichtlijnsoorten en Vogelrichtlijnsoorten is eveneens gebruik gemaakt van het beheerplan, dat zich baseert op de Atlas Natura 2000 Oostelijke Vechtplassen. Daarmee is er maar beperkt inzicht in de recente ontwikkeling van deze soorten in het gebied. Er zijn ook vrijwel geen gegevens van typische soorten gebruikt. Typische soorten geven inzicht in de kwaliteit van habitattypen.

De NDA geeft wel aan dat de informatie in het beheerplan is ingehaald door actuelere onderzoeksgegevens en inzichten, en dat daarom voor een inschatting van de trends gebaseerd is op overleg met deskundigen en beheerders (expert judgement). Onderbouwde trendanalyses zijn daardoor niet beschikbaar. In de NDA is tenslotte geen T_0 -kaart opgenomen en T_1 -gegevens (huidige situatie) ontbraken op het moment van opstellen van de NDA.

Dit betekent dat nog niet op basis van een T_0 -kaart en T_1 -gegevens:

- voor de habitattypen definitieve conclusies getrokken kunnen worden of het huidige oppervlak van de habitat overeenkomt met de behoudsdoelen en of het verslechteringsverbod is gerespecteerd;
- voor Habitatrichtlijnsoorten en Vogelrichtlijnsoorten geen onderbouwde conclusies getrokken kunnen worden over de behoudsdoelstelling en het verslechteringsverbod in dit gebied. Wel kan op basis van inschatting van deskundigen van het beschikbaar leefgebied geconcludeerd worden dat de kwaliteit van het leefgebied van de meeste van deze soorten momenteel onvoldoende is voor de beoogde aantallen soorten.

²⁴ Als in een gebied een betere staat van de natuur is bereikt, dan is volgens de Europese Commissie in principe die verbeterde staat de referentie voor het verslechteringsverbod. Zie de *Interpretation Guide Natura 2000-beheer*, paragraaf 3.5.

²⁵ Het moment van aanmelding is de formele referentie voor de doelen voor Habitatrichtlijngebieden. Dit referentiemoment is belangrijk om te bepalen hoe het Natura 2000-gebied ervoor staat. Bij een behoudsdoelstelling valt het doel samen met de T_0 . Voor verbeter- dan wel uitbreidingsdoel is de T_0 niet het doel, maar wel de referentie ten opzichte waarvan wordt bepaald of verbetering dan wel uitbreiding is behaald. Voor het verslechteringsverbod is de T_0 ook de referentie. Ten opzichte hiervan kan bepaald worden of al verslechtering is opgetreden. Ook trends in het natuurgebied, zowel op het gebied van de ontwikkeling van planten en dieren, maar ook abiotische trends kunnen een maatstaf zijn voor verslechtering.

²⁶ Volgens de Atlas Natura 2000 Oostelijke Vechtplassen zijn de habitatkaarten gebaseerd op vegetatiekarteringen uit de jaren 2000-2010, en voor een deel uit 1993. Voor een deel zijn in 2010 nieuwe gegevens verzameld. In het beheerplan is per deelgebied aangegeven hoe de referentiesituatie was.

Hoewel niet op basis van een T0-kaart en T1-gegevens conclusies getrokken kunnen worden is er overtuigend bewijs dat verslechtering voor zeven van de tien de habitattypen heeft plaatsgevonden (zie ook paragraaf 2.6).

De Ecologische Autoriteit constateert in de achtergronddocumentatie (Beheerplan, Atlas Natura 2000 Oostelijke Vechtplassen) dat een behoorlijk goede reconstructie beschikbaar is van de referentiesituatie (rond 2000-2004), maar dat deze informatie in de NDA slechts summier is opgenomen. Voor de huidige situatie (T₁) is geen kwantitatieve informatie in de NDA of in de genoemde achtergronddocumenten te vinden. Het lijkt echter wel mogelijk een (beter) onderbouwde indicatie daarvan te krijgen, bijvoorbeeld door een analyse te maken van de recente flora- en faunagegevens. Daarmee kan ook beter onderbouwd worden of wordt voldaan aan het verslechteringsverbod en of behoudsdoelen worden gerealiseerd. Voor zeven van de tien habitattypen wordt volgens de NDA al overtreding van het verslechteringsverbod geconstateerd, maar dit wordt niet gekwantificeerd.

In de NDA wordt ingegaan op de stikstofgevoelige habitat- en vogelrichtlijnsoorten, maar ook op de Habitattypen Ruigten en zomen (harig wilgenroosje). Echter, voor een integraal beeld van het gebied is een NDA van alle habitattypen, habitat- én vogelrichtlijnsoorten (dus ook niet-stikstofgevoelige) wenselijk, voor zover deze landschapsecologisch samenhangen. Anders is het mogelijk dat ongewenste neveneffecten van maatregelen op andere doelen niet in beeld komen.

Er zijn vrijwel geen gegevens van typische soorten en Habitatrictlijnsoorten gebruikt. Typische soorten geven inzicht in de ontwikkeling van de kwaliteit van habitattypen. De aangewezen Habitatrictlijnsoorten, en hun leefgebieden, zijn zelf een doel. Van de habitatrictlijnsoorten zijn ook geen trendgegevens gebruikt, er is een inschatting gemaakt op basis van de ontwikkeling van de habitattypen waar deze soorten voorkomen. Habitatrictlijnsoorten, van bijlage 2, zijn echter juist indicatief de ontwikkeling van het gebied.

Vul de volgende NDA aan met een onderbouwde referentie (T₀)- en T₁-situatie en de ontbrekende habitattypen, habitat- én vogelrichtlijnsoorten, zodat de samenhang en ongewenste neveneffecten van maatregelen op andere doelen in beeld komen.

Formulering instandhoudingsdoelen

Gebiedsspecifieke doelen moeten nog concreter, landelijke doelen komen er nog bij

De huidige doelen²⁷ van het gebied kennen verbeter- en uitbreidingsdoelstellingen. Als zo'n doel opgenomen is voor een gebied, dan was op het moment van aanmelden al duidelijk dat de kwaliteit en/of de oppervlakte van het gebied verslechterd was. Het realiseren hiervan is dan ook nodig voor het behalen van de doelen van het gebied én de landelijke gunstige staat van instandhouding.

Voor het behalen van de gunstige landelijke staat van instandhouding, zijn de Natura 2000-gebieden uiteraard van groot belang; zij bevatten ongeveer de helft van de soorten en habitats die hiervoor nodig zijn. Echter, nog niet alle soorten en vegetaties hebben al een goede plek in Nederland gekregen. Sommige zullen niet (alleen) binnen Natura 2000-gebieden gerealiseerd moeten worden. Andere doelen moeten nog toegevoegd worden aan gebieden. Op dit moment werkt het Ministerie van LNV aan de doorvertaling van wat dit concreet betekent voor de gebieden. Daardoor zijn mogelijk nog verdergaande uitbreidingsdoelen nog niet bekend.

Dit betekent dat voor dit gebied zowel de 'eigen' verbeter-/uitbreidingsdoelen voor dit gebied nog verder ingevuld moeten worden en dat hier op termijn mogelijk nog de landelijke doelen bij komen.

²⁷ De Ecologische Autoriteit maakt de kanttekening dat de doelen mogelijk nog wijzigen als de actualisatie van het natuurdoelendocument door het Ministerie van Landbouw, Natuur en Voedselkwaliteit is afgerond. Anticipeer hier in het beleidstraject op.

Vul de volgende NDA aan met de meest recente gegevens voor de dan huidige situatie (T_1) en vergelijk deze met de T_0 . Geef aan wat dit betekent voor eerder getrokken conclusies of wordt voldaan aan het verslechteringsverbod en of instandhoudingsdoelen worden gehaald.

De Ecologische Autoriteit adviseert om de uitbreidings- en verbeterdoelstellingen uit te werken naar de ecologische potentie van het gebied; plaats (waar), tijd (wanneer) en omvang/gewenste kwaliteit (wat). Gebruik hierbij inzichten over potenties die het gebied heeft voor verdere ontwikkeling en kwaliteitsverbetering van habitats en leefgebieden. Formuleer vervolgens op basis hiervan SMART de verbeter- en uitbreidingsdoelstellingen voor dit gebied.

Toekomstige doelen

Klimaatverandering betekent dat de Oostelijke Vechtplassen in de toekomst mogelijk kunnen bijdragen aan habitats en soorten die opschuiven vanuit het zuiden, of waarvan de populaties door andere oorzaken groeien of in areaal verschuiven. De Ecologische Autoriteit geeft in overweging in een volgende versie van de NDA een beschouwing op te nemen over de mogelijkheden voor dergelijke habitats en soorten van de Habitat- en Vogelrichtlijn. Geef daarbij ook inzicht in de invloed die klimaatverandering gaat hebben op de (grond)waterstroming en kweldruk, zodat klimaatrobuuste maatregelen getroffen kunnen worden.

2.3 Landschapsecologische systeemanalyse

Inzicht in het landschapsecologische systeem is de basis van de analyse van de huidige natuurkwaliteit en -oppervlakte, het inzicht in gewenste condities, de beoordeling van drukfactoren en de bepaling van aanvullende maatregelen. Uit de achtergronddocumenten - het beheerplan, de NDA Noorderpark en de veelheid aan literatuur over het (landschapsecologisch) systeem en functioneren van (delen van) de Oostelijke Vechtplassen - blijkt dat er in zijn algemeenheid een goed systeembegrip is. De Oostelijke Vechtplassen is een groot gebied met meerdere schaalniveaus. Het is daarom belangrijk om de diverse niveaus in beeld te hebben.

De Ecologische Autoriteit ziet echter dat dat in de NDA maar beperkt is uitgewerkt, met name in de schets van gewenste omgevingscondities en de analyse en beoordeling van drukfactoren. De NDA verwijst voor het systeeminzicht naar het beheerplan, dat daarvoor leunt op de systeemanalyse uit 2012. Voor een deel is deze informatie ingehaald door actuelere gegevens en inzichten, zoals in de NDA terecht wordt opgemerkt.

De meeste van de instandhoudingsdoelen van het laagveensysteem van de Oostelijke Vechtplassen zijn afhankelijk van de verschillende successiestadia in de verlandingsreeks (de 'verlandingsmotor'), zoals blijkt uit de kernopgave. Deze wordt gevoed door kwalitatief goed grondwater en aanvullend gestuurd door een (dynamisch) natuurlijk waterpeil. De overige instandhoudingsdoelen zijn afhankelijk van een afwisseling van grotere plassen en graslandpolders die meer aan de westkant zijn te vinden. Aldus is in het gebied sprake van een ingewikkeld samenspel van diverse omgevingsfactoren, waarin waterhuishouding (grond- en oppervlaktewaterbeheer) en beheer (functies, landgebruik) een hoofdrol spelen.

De informatie over de opbouw en werking van het landschapsecologische systeem vanuit een groter regionaal verband is essentieel in de NDA. Voor een dergelijke systeemanalyse is meer en kwantitatief inzicht nodig in het grondwatersysteem en top down-processen zoals graasdruk (ook van exoten) en recreatie (zie verder paragraaf 2.4).

Een groot deel van de informatie voor een systeemanalyse is al beschikbaar in diverse informatiebronnen (zoals onderzoeksrapportages (zoals: NDA Noorderpark, Systeemanalyse Het Hol²⁸, Nader onderzoek watersysteem en bodemopbouw van Kortenhoef Oost²⁹ en 'Toekomstbestendige Heuvelrug, Gooi en Vechtstreek'³⁰) en terreinkennis. Gebruik deze informatie geïntegreerd en geactualiseerd in een consistente systeemanalyse. Hierdoor ontstaat meer inzicht in de huidige werking van het systeem van de Oostelijke Vechtplassen, en kan

²⁸ Witteveen+Bos, 2019. Systeemanalyse Het Hol. Systeemanalyse voor het opstellen van een Inrichtings- en Herstelplan, fase 1.

²⁹ Witteveen+Bos, 2021. Nader onderzoek watersysteem en bodemopbouw van Kortenhoef Oost

³⁰ H+N+S Landschapsarchitecten en HydroLogic, 2023. Toekomstbestendige Heuvelrug Gooi en Vechtstreek.

mogelijk meer grip ontstaan op de vraag waarom de ‘verlandingsmotor’ in het systeem grotendeels tot stilstand is gekomen (zie verder drukfactoren). Dit inzicht kan gebruikt worden om (no-regret) maatregelen die nodig zijn om verdere verslechtering van de habitattypen en leefgebieden te voorkomen scherper te identificeren.

Neem een samenvatting daarvan in de hoofdtekst van, een volgende versie, van de NDA op.

2.4 Gewenste omgevingscondities en analyse en beoordeling drukfactoren

De NDA beschrijft in hoofdstuk 3 de gewenste omgevingscondities per habitatype en leefgebied van soorten. De beschrijvingen zijn weinig concreet (kwantitatief) en gebiedsspecifiek. De Ecologische Autoriteit kan zich vinden in de belangrijke risico's die worden benoemd voor het bereiken van een robuust systeem. Wel is het aannemelijk dat risico's ontbreken voor soorten die niet getoetst zijn. Beschrijf de omgevingscondities voor Habitat- en Vogelrichtlijnsoorten concreter/kwantitatiever. Onderbouw dit vanuit het systeeminzicht zoals hierboven benoemd.

Hoofdstuk 4 van de NDA geeft een analyse en beoordeling van de drukfactoren die het halen van de instandhoudingsdoelen belemmeren. Centraal daarin staan het gemankeerde grond- en oppervlaktewatersysteem, stikstofdepositie, landgebruik (in relatie tot waterkwaliteit), vraat (ganzen) en invasieve exoten, met als gezamenlijke resultante het ontbreken van (mesotrofe) verlanding.

Het essentiële probleem in de Oostelijke Vechtplassen is dat de verlandingsmotor tot stilstand is gekomen door een combinatie van eutrofiëring, vertroebeling, verzuring en het ontbreken van voldoende basenrijke kwel. Jonge stadia in de verlandingsreeks komen niet meer tot ontwikkeling en oude stadia worden steeds ouder. Populair gezegd: het gebied vergrijs, al enkele decennia lang. En dat werkt door in de kwaliteit en oppervlakte van habitattypen en de karakteristieke vertegenwoordigers daarvan. De NDA benoemt deze drukfactoren voor de vegetaties, maar in veel gevallen ontbreekt inzicht in de causale verbanden tussen drukfactoren en populaties van soorten, en in het relatieve belang van de verschillende drukfactoren. Dit wordt versterkt doordat diverse (beheer)maatregelen tegelijkertijd genomen worden, waardoor oorzaak en gevolg soms lastig te achterhalen zijn.

De drukfactoren voor soorten (de Habitat- en Vogelrichtlijnsoorten) ontbreken of zijn summier genoemd, veelal in termen van gevoeligheid. Een overzichtstabel met drukfactoren per soort ontbreekt; het opnemen daarvan komt het overzicht en de leesbaarheid ten goede, zeker omdat veel drukfactoren bij meerdere doelen terugkomen.

De NDA beschrijft veel interne maatregelen die worden getroffen, maar ook dat de echte oorzaken (en dus aanpak) mede buiten de grenzen van het Natura 2000-gebied liggen. In de NDA staat dat (naast vermesting en verzuring door stikstof) de waterkwaliteit en wegzijging moet worden aangepakt. Uit het overleg is gebleken, dat er volgens de provincie intussen duidelijke aanwijzingen zijn dat het watersysteem van de Oostelijke Vechtplassen kwetsbaar is en reeds getroffen maatregelen niet voldoende zijn om de habitattypen die afhankelijk zijn van een goed functionerend watersysteem duurzaam veilig te stellen.

De provincie acht het tevens niet aannemelijk dat dat geldt door het treffen van alle mogelijke maatregelen tezamen. De Ecologische Autoriteit mist een heldere onderbouwing hiervoor en bovendien valt op, dat deze constatering nauwelijks vertaald wordt in een duidelijke externe opgave.

De Ecologische Autoriteit onderschrijft de urgentie om de externe drukfactoren beter in beeld te brengen en adviseert de inzichten en mogelijke maatregelen die daaruit volgens op te nemen in de NDA. Deze maatregelen zijn waarschijnlijk nodig voor het wegnemen van de drukfactoren waterbeschikbaarheid en -kwaliteit, zie ook de paragraaf bodem en water hierna, en ook paragraaf 2.5 van dit advies onder ‘aanvullende maatregelen’.

Voorwaarden voor een goed ontwikkeld laagveen

Veel van de habitattypen in een laagveenlandschap zijn afhankelijk van een mesotrofe³¹ successiereeks, waarbij de fasen van ontwikkeling elkaar als volgt opvolgen:

- Open water kan door verlanding vanuit waterplanten of vanuit de oever overgaan in drijftillen en trilveen.
- Jonge verlanding als trilveen kan door verdikking van de kragge³² afhankelijk van de lokale omstandigheden en het beheer kan dit zich ontwikkelen tot rietland (wintermaaien), als elzenbroekbos (nietsdoen) of tot de habitattypen veenmosrietland en uiteindelijk hoogveenbos.

Hierbij is zowel voor het op gang komen van de verlanding als voor het voorkomen van bijzondere vegetaties van het laagveenlandschap essentieel dat er voldoende basen aanwezig zijn en dat het water en de bodem niet verzuren. Deze basen moeten kunnen doordringen in de wortelzone. Gezien de verzurende werking van organisch materiaal, regenwater en stikstofdepositie is aanvoer van baserijk water daarom essentieel voor het langdurig behouden van trilvenen, blauwgraslanden en veenmosrietlanden en voor het opnieuw op gang brengen van verlandingsprocessen. De doorwerking van het wegvallen van de aanvoer van basen in de vegetatie is een geleidelijk proces, doordat de uit het verleden opgebouwde hoge basenverzadiging van de bodem, de zogenaamde buffer, verzuring nog een tijd kan opvangen.

Op termijn zal deze buffer echter uitgeput raken. Dan zet de verzuring door en verdwijnen karakteristieke soorten en habitattypen. Nutriëntenarm, baserijk water is dus essentieel. In het verleden kwam dit vaak als kwel in het gebied naar boven maar het kan ook via oppervlaktewater, mits dat van voldoende kwaliteit is en in de percelen kan dringen. Vanwege natuurlijke successie naar steeds zuurdere vegetaties is het voor het behoud van basenminnende vegetaties nodig dat op gebiedsniveau steeds nieuwe verlandingen ontstaan. De volgende voorwaarden zijn in dat kader belangrijk om de verlandingsreeks in laagveengebieden in stand te houden (en te herstellen):

- een optimaal peilbeheer;
- aanvoer van voedselarm baserijk grond- of oppervlaktewater;
- (cyclisch) maai- en afvoer beheer in de juiste frequentie en periode.

Bodem en water

De Ecologische Autoriteit onderschrijft de constatering in de NDA dat het watersysteem van de Oostelijke Vechtplassen kwetsbaar is en reeds getroffen maatregelen onvoldoende zijn om de habitattypen die afhankelijk zijn van een goed functionerend watersysteem duurzaam veilig te stellen. Dat blijkt onder meer uit de recente afname in watervegetaties van de habitattypen Kranswierwateren en Meren met krabbenscheer en fonteinkruiden.

Samenhangend met wat hiervoor is aangegeven, is de natuur in dit gebied zonder uitzondering afhankelijk van kwalitatief goed en voldoende water. In het huidige beheer wordt hier veel aandacht aan besteed, maar blijkens de NDA is hier nog onvoldoende grip op. Op pagina 32 van de NDA staat dat 'het onderliggende systeem niet de noodzakelijke robuuste basis is voor het blijvend behalen van alle bestaande arealen en ook niet voor het blijvend behalen van de doelen op de lange termijn'. De Ecologische Autoriteit onderschrijft de conclusie dat de ecohydrologische omstandigheden nog niet zodanig zijn dat de achteruitgang is gestopt of verbetering wordt ingezet.

Het gebied is van oorsprong grotendeels een grondwater gestuurd systeem, waar de voor de habitattypes benodigde basen worden aangevoerd via het grondwater vanaf de Utrechtse Heuvelrug. Door menselijke ingrepen in het landschap, zoals ontwatering voor de landbouw, gegraven kanalen, drinkwaterwinning, inpoldering en landgebruiksverandering, zijn de basenrijke kwelstromen sterk afgenomen.

Het gebied is onderverdeeld in kleinere deelgebieden, elk met een eigen peilbeheer dat gericht is op de specifieke gebruikers van het deelgebied, bijvoorbeeld landbouw, bebouwing of waterwinning. Dit leidt tot hydrologische versnippering. Daarnaast is de oorspronkelijk kwelflux naar het laagveengebied voor een groot

³¹ Een mesotroof (matig voedselrijk) ecosysteem of substraat bevat matig veel minerale voedingstoffen.

³² Een kragge is een drijvend vegetatiedek in een verlandingsproces.

deel omgeslagen naar een wegzijgingsflux, het water loopt het gebied uit. Dit wordt gecompenseerd door de verhoogde inlaat van gebiedsvreemd oppervlaktewater van slechtere waterkwaliteit. De huidige inrichting verhindert natuurlijke processen, zoals peildynamiek, waterstroming, kwel en natuurlijke overgangen tussen voedselrijk en voedselarm water.

Voor veel habitattypen in het Natura 2000-gebied Oostelijke Vechtplassen is het niet alleen essentieel dat de kwaliteit van het oppervlaktewater verbeterd, zoals de NDA terecht aangeeft, maar ook dat de aanvoer van goede kwaliteit grondwater hersteld wordt. De sleutel tot verbetering ligt in systeemherstel van de regionale hydrologie tussen Heuvelrug en plasseengebied, en het aanpassen van de aanwezige functies aan de fysieke kenmerken (water en bodem sturend). Het herstellen van de kweldruk is nodig voor het behalen van de instandhoudingsdoelstellingen van de gebufferde laagveenhabitats en –soorten op lange termijn.

Voor vogelsoorten als zwarte stern en grote karekiet is dynamisch moeras van meerwaarde. Dat is een ecosysteem dat onder invloed staat van forse peilfluctuaties binnen een jaar en tussen jaren. Droogval is een essentieel onderdeel ervan. Het zijn bij voorkeur mesotrofe systemen met stromend of afvloeiend water. Dit biotooptype ontbreekt, omdat de Oostelijke Vechtplassen hoger ligt dan de omgeving en water niet meer ophoopt in natte perioden.

Geef in de NDA inzicht op systeemniveau en de belangrijkste factoren die de kweldruk en -kwaliteit in het natuurgebied negatief beïnvloeden, zoals de lage peilen in de Horstermeer- en Bethunepolder, de kanalen met diepe insnijdingen of ontwatering in de omliggende landbouwpolders. Neem daarin de grondwaterkwaliteit mee; geef inzicht in de huidige toestand en (toekomstige) ontwikkeling van belangrijke stoffen die naar het natuurgebied stromen.

Geef in een volgende versie van de NDA helder aan wat de huidige en gewenste toestand is, inclusief gekwantificeerde monitorgegevens en doelbereik (zoals grondwaterstanden, pH en P-concentratie.). Besteed daarbij extra aandacht aan het stimuleren van kwel aan de oostzijde van de Oostelijke Vechtplassen, om de basenaanvoer van het systeem zo goed mogelijk te herstellen. Recent onderzoek³³ kan een belangrijke bijdrage leveren aan de knelpuntanalyse en oplossingsrichting. Voor het herstellen van kwelstromen zijn maatregelen buiten het Natura 2000-gebied onvermijdelijk.

Stikstofdepositie

Stikstofbelasting is al lang (veel) te hoog voor een deel van de aanwezige habitattypen. De kritische depositieniveaus voor stikstof van vochtige heiden en veenmosrietlanden worden (ruim) overschreden.³⁴ Dit heeft verzuring en eutrofiëring van deze habitattypen tot gevolg. De verdroging en slechte waterkwaliteit versterken deze effecten. Al deze processen leiden tot een afname van kenmerkende en vaak kwetsbare soorten, en daarmee tot een lagere diversiteit van het gebied en een verslechtering van de kwaliteit van habitattypen. De effecten zijn in het gebied zichtbaar in de vorm van verruiging, verbossing en verzuring.

Het onder de kritische depositiewaarde (KDW) brengen van de stikstofdepositie op de meest kritische habitattypen in het gebied vraagt een reductieopgave. De recente aanpassing³⁵ van de KDW's maakt deze opgave voor de Oostelijke Vechtplassen nog eens omvangrijker (zie ook onderstaand tekstkader).

³³ Zoals: NDA Noorderpark, Systeemanalyse Het Hol, Nader onderzoek watersysteem en bodemopbouw van Kortenhoef Oost en 'Toekomstbestendige Heuvelrug, Gooi en Vechtstreek'.

³⁴ De kritische depositieniveaus (KDW) voor vochtige heiden en veenmosrietlanden zijn recent verlaagd van 786 respectievelijk 714 mol/ha/jaar naar 500 mol/ha/jaar. Zie: [Overzicht van kritische depositiewaarden voor stikstof, toegepast op habitattypen en leefgebieden van Natura 2000 \(overheid.nl\)](#). Er is dus sprake van een nog grotere overschrijding als waar eerst van uit werd gegaan. Het oppervlak met overschrijdingen van de KDW verandert niet/nauwelijks. Bij de oude KDW werd namelijk al in 100% en 99% van het oppervlak van vochtige heiden respectievelijk veenmosrietlanden de KDW overschreden.

³⁵ Wamelink et al, 2023. <https://research.wur.nl/en/publications/overzicht-van-kritische-depositiewaarden-voor-stikstof-toegepast->.

Aanpassing van de kritische depositiewaarden

Onlangs zijn de kritische depositiewaarden (KDW's) voor verschillende habitattypen en leefgebieden van soorten op basis van nieuw wetenschappelijk onderzoek nader bepaald. Deze waarden zijn verwerkt in de nieuwe versie van AERIUS Monitor (d.d. 5 oktober 2023), samen met onder andere de nieuwe cijfers over de totale stikstofdepositie op Natura 2000-gebieden. De nieuwe KDW's en nieuwe cijfers over de totale depositie waren op het moment van opstellen van de NDA nog niet beschikbaar. Toch zijn deze relevant voor de actuele opgave voor dit gebied. De Ecologische Autoriteit beveelt daarom aan in een aanvulling op de NDA aan te geven of de KDW's voor dit gebied zijn aangepast. Geef dan ook aan wat dit betekent voor de opgave voor het gebied. Omdat AERIUS jaarlijks wordt aangepast, is het nodig om de cijfers ook in toekomstige versies van de NDA actueel te houden.

Oppervlakte en versnippering

Ondanks dat de Oostelijke Vechtplassen een groot Natura-2000 gebied is en verbonden is met andere natuurgebieden is het oppervlakte van bepaalde habitats, zoals trilvenen en blauwgraslanden binnen de begrenzing beperkt en liggen ze versnipperd. De NDA benoemt dit als een wezenlijk risico voor duurzaam behoud op lange termijn, maar werkt dit verder niet uit in maatregelen, terwijl deze wel denkbaar zijn.

Invloed van vraat van watervogels en exoten

De in de Oostelijke Vechtplassen verblijvende grauwe ganzen, meerkoeten en knobbelzwanen foerageren op de waterplant- en rietvegetaties. Door overbegrazing en vertrapping van deze vegetaties kan de verlanding van oevers en uitbreiding van rietkragen stagneren. Een recente review³⁶ in de Oostelijke Vechtplassen legt een relatie tussen begrazing door watervogels en de verlandingsprocessen. Ook exoten, zoals de Amerikaanse rivierkreeft, ongelijkbladig vederkruid en waterwaaier, kunnen een effect hebben op de onderwatervegetaties. In de NDA wordt terecht geconstateerd dat de aanwezigheid van deze soorten kan leiden tot overwoekering van -en schade aan- autochtone vegetatie en dus een aantasting van de habitattypen en leefgebieden. Aangezien de druk zo groot is, dat die op systeemniveau invloed heeft op de behoud- en verbeterdoelen, adviseert de Ecologische Autoriteit hier op gebiedsniveau naar te kijken.

Recreatiedruk

De recreatiedruk is toegenomen, maar wordt als drukfactor in de NDA nauwelijks uitgewerkt. Vooral waterrecreatie kan sommige vogelsoorten parten spelen. Tijdens het veldbezoek werd door de beheerders aangegeven dat zonering in tijd en ruimte wat dat betreft voor de Oostelijke Vechtplassen wenselijk lijkt, met een goede afstemming tussen beheerders onderling en met gemeenten, waardoor waterbedeefecten kunnen optreden.

2.5 Verwacht effect bestaande en zekere maatregelen

Hoofdstuk 5 van de NDA geeft een overzicht van diverse (beheer)maatregelen die in de Oostelijke Vechtplassen zijn genomen of gepland staan, overgenomen uit het beheerplan (2022). Ook is een kaart opgenomen met de locatie van de PAS-maatregelen.

De Ecologische Autoriteit merkt op dat:

- Er geen helder onderscheid is gemaakt tussen systeemmaatregelen enerzijds en herstel- en overlevingsmaatregelen anderzijds.
- Niet duidelijk is wat al uitgevoerd is (met uitzondering van Noorderpark, tabellen 9 en 10), wat op de planning staat en wanneer, en wat geborgd is. Ook geeft de NDA niet aan wat de maatregelen inhouden en waar deze genomen moeten worden. De kaart sluit niet aan bij de tabel en is onduidelijk (wat zijn bijvoorbeeld de hydrologische herstelmaatregelen?).
- Enkele habitattypen komen nu nog voor maar gaan achteruit en ontstaan niet meer, bijvoorbeeld de trilvenen. Beschrijf voor dergelijke situaties welke maatregelen nodig en mogelijk zijn voor de ontwikkeling van levensvatbare arealen habitat en leefgebied die duurzaam behouden kunnen worden. Betrek hier ook de meer uitgebreide analyse en beoordeling van de drukfactoren.

³⁶ https://lowland-ecology.network/userfiles/files/Ganzen_in_de_Oostelijke_Vechtplassen.pdf.

-
- Maatregelen voor de meeste soorten (Vogel- en enkele Habitatrichtlijnsoorten) ontbreken. In het overzicht zijn de resultaten van onderzoek en monitoring buiten beschouwing gelaten. Hierdoor is niet duidelijk in welke mate de resultaten van regulier beheer worden gemonitord en geëvalueerd, en indien dit het geval is, wat daaruit geconcludeerd is/ kan worden over de effectiviteit van de betreffende maatregelen.

Bovenstaande punten zijn essentieel om de conclusies in de NDA te onderbouwen (zie ook paragraaf 2.6) en om te kunnen identificeren op welke punten nog aanvullende maatregelen nodig zijn.

De provincie heeft aangegeven in beantwoording van vragen van de Ecologische Autoriteit, dat de realiseerbaarheid van de maatregelen en daarmee de haalbaarheid van de doelen laag is. De Ecologische Autoriteit meent dat vanuit puur ecologisch perspectief op diverse schaalniveaus maatregelen mogelijk zijn waarmee de doelen gehaald kunnen worden. De Ecologische Autoriteit onderkent dat dit verstrekkende maatregelen kunnen zijn. Desalniettemin moet de NDA inzicht geven in deze maatregelen, zodat deze kunnen meewegen bij het besluit over de maatregelen in het gebiedsprogramma.

Vul de NDA aan met genomen en geplande maatregelen voor habitattypen, Habitat- en Vogelrichtlijnsoorten, als die er zijn. Als die er niet zijn, beschrijf dan waarom geen maatregelen nodig zouden zijn. Geef aan waar en wanneer waterhuishoudkundige maatregelen zijn getroffen.

Beschrijf de resultaten van onderzoek en monitoring en evaluatie, en wat daaruit geconcludeerd kan worden over de effectiviteit van het uitgevoerde en geplande maatregelen. Geef aan welke maatregelen de grootste relatieve effectiviteit hebben. Naar verwachting zijn dit de systeemherstelmaatregelen zoals hydrologische maatregelen buiten de begrenzing. De informatie over de effectiviteit van maatregelen kan dan als onderbouwing dienen voor de conclusies in de NDA en komt hiermee beschikbaar als onderlegger voor de afwegingen die moeten worden gemaakt in het gebiedsproces.

2.6 Synthese en conclusie in de NDA

De NDA moet laten zien:

1. of verslechtering is opgetreden en welke maatregelen zijn voorzien om dit terug te draaien;
2. of met bestaande en geborgde, geplande maatregelen toekomstige verslechtering kan worden voorkomen;
3. of met bestaande en geborgde, geplande maatregelen de doelen duurzaam te realiseren zijn;
4. welke aanvullende maatregelen nodig zijn voor de situatie onder 1, 2 en 3.

De NDA moet dit ook voor de individuele habitattypen en soorten in beeld brengen, waar relevant op verschillende locaties. De NDA moet een beeld schetsen van de consequenties van het ontbreken van gegevens voor de keuze voor maatregelen en de mogelijk te trekken conclusies. Ook moet duidelijk worden onderbouwd waarom conclusies soms wel degelijk getrokken kunnen worden ondanks het ontbreken van een deel van de gegevens.

De Ecologische Autoriteit is het eens met bijna alle eendoordelen van de NDA, met de vaststelling van verslechtering voor zeven van de tien habitattypen en overwegend "nee, tenzij", en de conclusies voor behoud of herstel van de doelen. De meeste van de instandhoudingsdoelen van het laagveensysteem van het Oostelijke Vechtplassen zijn afhankelijk van de verschillende successiestadia³⁷ in de verlandingsreeks³⁸ (de 'verlandingsmotor'). De Ecologische Autoriteit constateert dat jonge successiestadia, zoals trilvenen, via overgangsvetaties, overgaan naar climaxstadia, terwijl geen nieuwe jonge successiestadia gevormd worden. Door beheer wordt deze successie geremd, maar dat is op termijn niet houdbaar.

Bovendien is er sprake van een recente afname in watervegetaties van de habitattypen Kranswierwateren en Meren met krabbenscheer en fonteinkruiden. Niet duidelijk is wat de oorzaak hiervan is. Een zo goed mogelijke

³⁷ Successie is de (vaste) opeenvolging van soorten op eenzelfde substraat of op dezelfde plek. In de successiereeks volgen verschillende vegetatietypes elkaar op: pioniersvegetaties, overgangsvetaties en climaxvegetaties.

³⁸ Verlanden is een proces waarbij moerassen, wetlands, plassen of ondiepe meren langs natuurlijke weg in land veranderen.

kwaliteit van het oppervlaktewater is essentieel voor systeemherstel, waarbij naast lage nutriënten- en sulfaatconcentraties aandacht moet zijn voor voldoende bufferend vermogen en doorzicht.

In de NDA wordt het eindoordeel “ja, mits” voor het habitattype Hoogveenbossen gegeven. De Ecologische Autoriteit vindt dit te positief, omdat het verwijderen van zwarte appelbes in de hoogveenbossen in de praktijk niet goed mogelijk is. Voor de habitatrichtlijnsoorten wordt de conclusie getrokken dat verslechtering niet is uitgesloten, maar daarvoor is te weinig data beschikbaar om dat te verifiëren.

De Ecologische Autoriteit constateert dat verslechtering voor zeven van de tien de habitattypen heeft plaatsgevonden en niet verder voorkomen wordt, en dat daarmee het verslechtingsverbod is overtreden. De Ecologische Autoriteit ondersteunt de conclusie van de NDA dat verdere verslechtering van de Oostelijke Vechtplassen niet uitgesloten is en met de bestaande en geplande maatregelen de doelen niet worden gehaald.

Richting voor nieuwe maatregelen

De NDA wijst er terecht op dat voor de duurzame instandhouding van de kwalificerende habitattypen, en de soorten die daarvan afhankelijk zijn, het ontstaan van nieuwe verlandingsreeksen essentieel is. De daarvoor benodigde systeemmaatregelen worden in zijn algemeenheid benoemd maar nog niet concreet benoemd. De waterkwaliteit en waterkwantiteit moet op gebiedsniveau, of in delen van het gebied door compartimentering,³⁹ structureel worden verbeterd.

Breng gelet op de kwetsbaarheid van het watersysteem in beeld welke systeemmaatregelen -binnen en buiten het systeem van de Oostelijke Vechtplassen- verbetering en het doelbereik dichterbij brengen. Maak daarbij onder meer gebruik van de suggesties die naar voren komen in de studie Toekomstbestendige Heuvelrug. Daarnaast zijn er bronmaatregelen in en buiten het gebied nodig om voldoende daling van de stikstofdepositie te realiseren en het watersysteem te herstellen.

In bredere context constateert de Ecologische Autoriteit dat in de basis de richting van de aanvullende maatregelen moet liggen op de volgende aspecten:

- **Verbeteren van de inrichting van het watersysteem.** Neem maatregelen, zowel binnen als buiten het gebied, die de voor de habitattypen gewenste hydrologische omstandigheden creëren, mede met het oog op toekomstige effecten als gevolg van klimaatverandering. Verbeter de waterkwaliteit en het peilbeheer voor de habitattypen en soorten die afhankelijk zijn van voldoende water van goede (basenrijke) kwaliteit. De waterpeilen in droge perioden zijn lager dan gewenst, waardoor water ingelaten moet worden om het gewenste vaste waterpeil te behouden. Dit ingelaten water is relatief voedselrijk terwijl voor een deel van de doelsoorten en -habitats juist voedselarme omstandigheden nodig zijn.
Stimuleer de aanvoer van basen via het grondwatersysteem door vooral buiten de Oostelijke Vechtplassen maatregelen te treffen. De actuele onderzoekstudie Toekomstbestendige Heuvelrug, Gooi en Vechtstreek¹ geeft daar al richting aan, zoals: 1) het stopzetten grondwateronttrekkingen; 2) peilopzet in Horstermeer- en Bethunepolder; 3) het bevorderen van de grondwateraanvulling op de Gooise en Utrechtse Heuvelrug door bosvorming en het afkoppelen van regenwater; 4) het verhogen van de drainagebasis en bodemweerstand van kanalen en landbouwsloten. Denk ook aan maatregelen om de verlanding in petgaten te stimuleren, bijvoorbeeld door ze te verontdiepen (meer licht op de bodem, afdekken eutrofe onderwaterbodem).
- **Verlagen van de stikstofdepositie.** De stikstofdepositie is te hoog om de doelen voor habitattypen te kunnen realiseren. Zolang de stikstofdepositie niet afdoende verlaagd wordt blijven de negatieve effecten daarvan toenemen en zullen de habitattypen in het gebied nog verder verslechteren. Breng de stikstofbronnen in beeld en zorg met reductiemaatregelen in de omgeving voor verlaging van de depositie op het Natura 2000-gebied tot in ieder geval het niveau van de KDW.

- **Creëren van overgangsgebieden.** Om de invloed van de landbouw, zoals vermesting, verzuring en verdroging, op de Oostelijke Vechtplassen te beperken adviseert de Ecologische Autoriteit overgangsgebieden te creëren waarin maatregelen kunnen worden genomen om deze invloeden te verminderen.
- **Creëren van verbindingen met andere natuur.** Verbeter de verbindingen naar andere laagveengebieden, zoals het Naardermeer.
- **Beperken van de invloed van vraat van watervogels en exoten.** Door middel van beheer kunnen de negatieve effecten van watervogels en exoten in sommige gevallen verminderd of weggenomen worden.
- **Verlagen van de recreatiedruk.** Verlaag de recreatiedruk door zonerings in locatie en tijd; waar nodig met behulp van handhaving.
- **Optimaliseer het huidige beheer.** Optimaliseer het beheer gericht op het maaien en afvoeren van het maaisel van verruigde delen, het afplaggen en/of afgraven van potentiële locaties voor habitattypen, het inzetten op het realiseren van nieuwe verlandingsreeksen en het vasthouden van lokaal water. Houd bij het optimaliseren rekening met de consequenties van de door klimaatverandering gestuurde langere groeiseizoenen en natte winters. Bevloei van trilvenen met oppervlaktewater met een hoge concentratie calcium, en bicarbonaat en lage concentraties nitraat, ammonium en fosfaat.⁴⁰ De benodigde bevoeiingsduur is afhankelijk van waterchemie, bodemchemie, infiltratiecapaciteit, zuurdepositie, veenaccumulatie en afvoer van basen door maaibeheer; maak een stoffenbalansberekening voor de locaties met overgangs- en trilveen.

Conflicterende doelen

De verschillende habitattypen uit de mesotrofe successiereeks komen op dezelfde plek in het landschap voor en kunnen uit elkaar ontstaan. Aangezien de oppervlakte die op dit moment geschikt is om dergelijke habitattypen te ontwikkelen beperkt is, kunnen hier conflicten ontstaan. Voor de ontwikkeling van grotere aaneengesloten oppervlaktes veenmosrietland kan bijvoorbeeld de aanwezigheid van hoogveenbos belemmerend zijn.⁴¹ Het is van belang om hier, mede op basis van een LESA, op hoger niveau een visie op te ontwikkelen hoe en waar de verschillende habitattypen zich op termijn optimaal kunnen ontwikkelen.

2.7 Kennisprogramma Oostelijke Vechtplassen

De NDA geeft onvoldoende aan wat leemten in kennis zijn en welke stappen worden ondernomen om deze in te vullen. Een belangrijk onderdeel van een NDA is het bieden van inzicht in gegevens- en kennislücken. Er dienen monitoringsprogramma's gericht op verspreiding, aantallen en standplaatsfactoren opgezet te worden, zo staat in de NDA. Een goed beeld van de benodigde informatie, uitgesplitst naar gebiedsonderdelen, ontbreekt echter nog.

De NDA moet ook een beeld schetsen van de consequenties van het ontbreken van gegevens voor de keuze van maatregelen en de mogelijk te trekken conclusies. Ook moet duidelijk zijn waarom sommige conclusies wel degelijk getrokken kunnen worden, ondanks het ontbreken van sommige gegevens. De Ecologische Autoriteit adviseert in ieder geval onderzoek te verrichten naar:

- Hoe de verlandingsreeks weer op gang komt;
- De oorzaak van de achteruitgang van soorten die gebonden zijn aan een goede waterkwaliteit op gebiedsniveau, en welke factoren daarbij sturend zijn (zoals kreeften, waterkwaliteit, dynamiek, et cetera);
- Het verkrijgen van meer inzicht in de dilemma's rond waterkwaliteit, dynamiek, zware rietkragen en broedvogels: meer richting vanuit onderzoek om goede keuzes te kunnen maken;
- De invloed van grondwaterkwaliteit op de natuurwaarden;
- Monitoring en analyse van abiotiek (kwantitatieve gegevens van grondwaterstanden, grondwaterkwaliteit, pH, et cetera), op de voor het watersysteem relevante locaties;
- De invloed van klimaatverandering op instandhouding, met name gelet op de langere droge periodes (en inlaat van gebiedsvreemd water).

⁴⁰ Bron: Aggenbach, C.J.S., D.G. Cirkel, C. Cusell, G. van Dijk, A.M. Kooijman, 2020. Onderzoek naar bevoeiing als beheermaatregel voor behoud en herstel van basenrijke trilvenen. Rapport nummer 2020/OBN241-LZ, VBNE, Driebergen.

⁴¹ Hoogveenbos is voor dit gebied een prioritair habitatype; veenmosrietland is dat voor dit gebied niet.

3. Relatie met de provinciale gebiedsprogramma's

In dit hoofdstuk wordt uitsluitend de relatie die de NDA heeft met de gebiedsprogramma's en waar relevant aanbevelingen gedaan. Deze zijn bedoeld om de kwaliteit van de gebiedsprogramma's nu en in de toekomst, te verbeteren. Dit is geen complete lijst met aanbevelingen, zie hiervoor het advies over de handreiking gebiedsprogramma's waarin wordt gewezen op het grote belang van samenhang.⁴²

Relatie instandhoudingsdoelen met andere doelen van de provinciale gebiedsprogramma's

In de nog op te stellen gebiedsprogramma's per provincie wordt gestreefd naar een integrale aanpak op de onderwerpen natuur, water en klimaat. Hou daarmee ook rekening met de lands- en provinciegrensoverstijgende samenhang. De Ecologische Autoriteit merkt in dit verband opdat de NDA nog niet ingaat op hoe de instandhoudingsdoelen voor Oostelijke Vechtplassen zich verhouden tot andere doelen. Ecologisch gezien kunnen deze doelen sterk samenhangen, elkaar versterken, of elkaar tegenwerken. Ook in het advies over de handreiking gebiedsprogramma's vraagt de Ecologische Autoriteit aandacht voor de samenhang en prioritering van de doelen.

- Voor dit gebied gaat het specifiek over de volgende onderwerpen.
- Waterkwaliteit en natuur opgenomen in de Kaderrichtlijn Water (KRW).
- Verhoging van waterpeilen in veenweidegebieden opgenomen in de Klimaatwet⁴³.
- Realisatie van het Natuur Netwerk Nederland (NNN) en de doelen voor weidevogels.
- Bodemdaling door verdroging en daarmee mineralisatie en verbranden van veenbodems (NPLG) water en bodem sturend maken.

Relatie stikstofspoor

Voor het vereiste systeeminzicht rond de Natura 2000-gebieden verwijst de Ecologische Autoriteit naar het advies over de Handreiking natuurdoelanalyse en naar paragraaf 2.3 van dit advies. De NDA geeft nog een beperkt inzicht in 'het stikstofspoor', omdat is gekozen om dit in het gebiedsprogramma pas meer in detail te betrekken. De Ecologische Autoriteit adviseert de informatie voor het provinciale gebiedsprogramma aan te vullen met inzicht in de herkomst van de stikstofbelasting. Geef voor overbelaste, stikstofgevoelige habitattypen, naast de actuele totale stikstofbelasting ook aan wat de bijdrage is van zeer lokale bronnen (binnen bijvoorbeeld één km), wat de bijdrage is van regionale bronnen (binnen bijvoorbeeld drie km) en wat de landelijke achtergronddepositie uit Nederland en het buitenland is. Dit geeft inzicht in de meest effectieve maatregelen om de stikstofdepositie te reduceren.

⁴² Zie <https://www.ecologischeautoriteit.nl/adviezen/5001>.

⁴³ Ter voorkoming van veenoxidatie.

Bijlage 1: Projectgegevens

Werkwijze Ecologische Autoriteit

De Ecologische Autoriteit heeft voor dit advies een werkgroep van deskundigen samengesteld. Deze werkgroep toetst of in de natuurdoelanalyse (NDA) alle essentiële ecologische informatie is betrokken waarmee het bevoegd gezag later goed onderbouwde besluiten kan nemen over onder meer gebiedsplannen en gebiedsprogramma's. Om zich goed op de hoogte te stellen van de situatie heeft de werkgroep het Natura 2000-gebied bezocht en met de voortouwnemers en gebiedsbeheerder(s) gesproken. Meer informatie over de Ecologische Autoriteit en over haar werkwijze vindt u op onze website.

Voortouwnemer

Provincie Noord-Holland

Samenstelling van de werkgroep

ir. Annemie Burger (voorzitter)

dr. Roy van Grunsven

Daan Jacobs MSc. (secretaris)

ir. Joris Schaap

prof. dr. Lisette de Senerpont Domis

ing. Eddy Wymenga

Waar vind ik de stukken die de Ecologische Autoriteit heeft beoordeeld?

U vindt de projectstukken die bij het advies zijn gebruikt, door op www.ecologischeautoriteit.nl projectnummer 5053 in te vullen in het zoekvak.



Arthur van Schendelstraat 760 • 3511 MK Utrecht
030 2347667 • info@ecologischeautoriteit.nl
www.ecologischeautoriteit.nl